

Consignes de sécurité

1. Le Turbo-Cyclone, en association avec la désileuse GB, est exclusivement conçu pour le transfert de fourrage ensilé depuis des silos ronds.
2. Le Turbo-Cyclone ne doit être utilisé que par du personnel formé.
3. L'interrupteur principal prévu pour la mise en marche et l'arrêt de la désileuse à l'extérieur du silo doit être protégé contre toute mise en marche accidentelle.
4. Pour éviter tout redémarrage automatique du Turbo-Cyclone après une interruption de l'alimentation électrique, il est indispensable de mettre en place une protection adéquate, telle qu'un déclencheur à manque de tension.
5. Lors de tout travail de montage, il convient de veiller à ne pas endommager les éléments du système électrique (câbles, connecteurs, etc.). Les pièces endommagées doivent être immédiatement remplacées par un électricien agréé.
6. Les installations électriques indispensables au bon fonctionnement doivent être effectuées de manière professionnelle et dans le respect des réglementations en vigueur.

Quand faut-il remplacer la roue

Un contrôle régulier de l'usure des joints est impératif pour éviter que le ventilateur n'aspire de l'air par le bas et n'entraîne des corps étrangers dans le boîtier. Les joints doivent être changés immédiatement en cas d'usure constatée. Notre usine dispose de roues cellulaires en stock afin d'assurer un remplacement rapide.

Plan de maintenance

Travaux de maintenance	1	6	12 mois
Vérifier la soufflerie			x
Vérifier le joint du Turbo-Cyclone	x		

Données techniques

	Turbo-soufflerie 11	Turbo-soufflerie 18,5	Roue cellulaire
Puissance	11,00 kW / 16,8 A	18,50 kW / 32,1 A	1,50 kW / 3,3 A

Garantie

L'acquéreur initial bénéficie d'une garantie de 24 mois à compter de la mise en service, couvrant la fonctionnalité, les matériaux et la fabrication, conformément à l'état actuel de la technique. La garantie s'exerce par la réparation ou le remplacement, à notre convenance, des pièces devenues défectueuses ou inutilisables suite à un défaut avéré de fabrication, à condition d'être retournées à notre usine en port payé. Les frais de démontage et de remontage sont à la charge du client. Le constat établi par notre atelier fait foi pour la reconnaissance des défauts. La réparation d'un défaut n'affecte pas nos obligations au titre de la garantie. Toute autre demande d'annulation, de réduction de prix ou de livraison de remplacement, ainsi que toute réclamation pour des dommages directs ou indirects, est exclue. Nous garantissons les pièces tierces uniquement dans la mesure des droits de garantie que nous détenons auprès de nos sous-traitants.

Sont exclus de la garantie :

- L'usure naturelle
- Les dommages résultant de négligence, de surcharge, de manipulation inappropriée ou de l'utilisation de pièces, équipements ou accessoires non fournis ou explicitement recommandés par nos soins.

La garantie devient caduque :

- si les réclamations pour livraison erronée, incomplète ou pour défauts visibles ne sont pas signalées par écrit à notre atelier dans un délai de 8 jours après livraison.
- en cas de non-respect des consignes de manipulation définies dans la notice d'utilisation.
- si l'installation ou la mise en fonctionnement a été mal réalisée par le client ou par un intervenant extérieur.
- si l'objet de la livraison a été modifié ou que des travaux de réparation ont été effectués par le client ou par des tiers sans l'autorisation préalable de l'usine de fabrication.
- en cas de revente pendant la période de garantie.
- si le client est en retard de paiement.

Remplacer la roue cellulaire

Conditions préalables



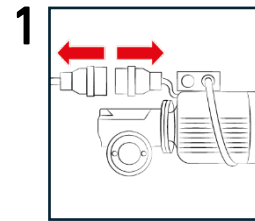
Assurez-vous que toutes les installations sont à l'arrêt avant de procéder aux travaux de maintenance.



Ne travaillez jamais seul(e) !

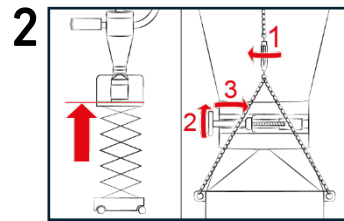


Avant d'utiliser une plateforme élévatrice, toutes les personnes doivent porter un équipement de protection individuelle (EPI)



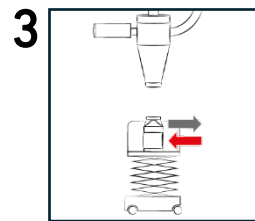
Couper la connexion électrique

1. Éteindre le système au niveau du boîtier électrique
2. Débrancher le connecteur du Turbo-Cyclone



Maintenir la roue cellulaire, desserrer le collier de serrage

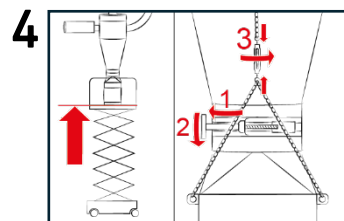
1. Si nécessaire : désaccoupler la goulotte
2. Approcher la roue cellulaire à l'aide d'une plateforme élévatrice et la stabiliser
3. Retirer la chaîne de sécurité, desserrer le collier de serrage et le



Retirer et remplacer la roue cellulaire

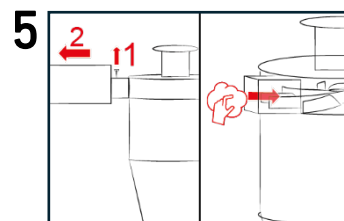
1. Abaisser la roue cellulaire à l'aide d'une plateforme élévatrice
2. Remplacer la roue cellulaire par une nouvelle

☎ 0041 (0) 62 849 14 14



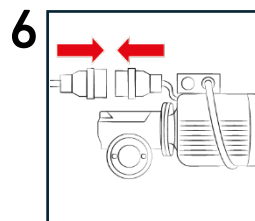
Installer la nouvelle roue cellulaire, fixer le collier de serrage

1. Amener la roue cellulaire neuve à l'aide d'une plateforme élévatrice
2. Étanchéifier le raccordement à l'aide de ruban adhésif spécial béton
3. Fixer et attacher le collier de serrage, mettre en place la chaîne de sécurité



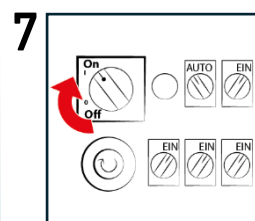
Nettoyer la roue de ventilation et le silencieux

1. Enlever les vis du silencieux et le retirer
2. Contrôler le silencieux pour détecter d'éventuels résidus
3. Retirer toutes impuretés et objets indésirables de la roue de ventilation



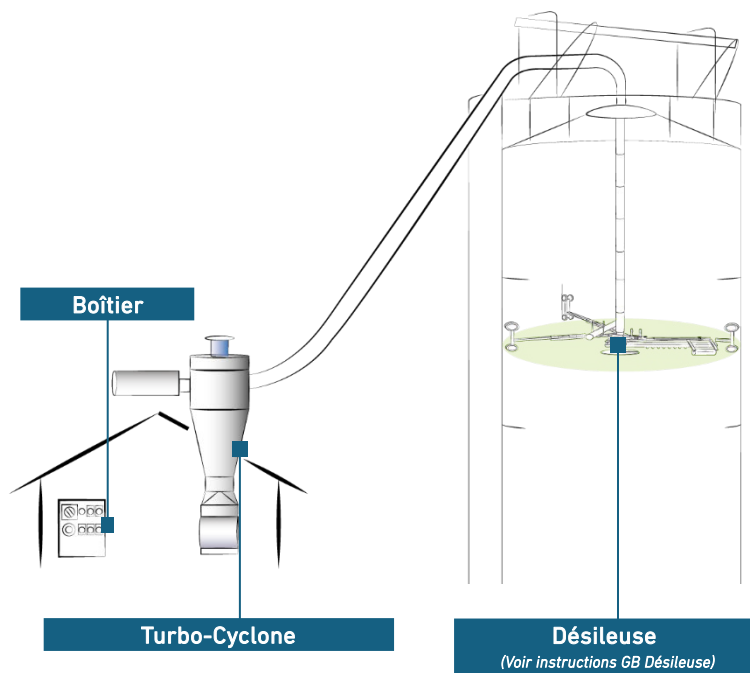
Raccorder l'alimentation électrique

Brancher la prise sur le Turbo-Cyclone



Mettre en marche et observer le comportement en marche

1. Mettre le Turbo-Cyclone en marche depuis le boîtier électrique
2. Observer le comportement en marche.



GB Turbo-Cyclone

Réf. FF 1 XXXX K/S

Version FR 1.0

FR - Instructions de maintenance



Nous vous remercions de la confiance que vous nous témoignez en choisissant le Turbo-Cyclone de la société GB Silo System AG.

Fort de notre longue expérience et d'un développement continu, nous avons conçu un système d'aspiration sophistiqué. La commande intelligente permet un transport du fourrage respectueux de sa structure et à faible consommation énergétique.

Ce type de transfert est idéal pour les agriculteurs soucieux de la qualité et de l'efficacité de l'alimentation animale, et qui souhaitent préserver la structure du fourrage.



Veillez lire attentivement ce manuel et respecter toutes les consignes. Le fabricant décline toute responsabilité pour les dommages résultant du non-respect des instructions. Le Turbo-Cyclone est une machine très facile à entretenir.



ATTENTION ! Ce mode d'emploi n'est valable qu'en combinaison avec le mode d'emploi et d'entretien de la désileuse GB !

Présence de gaz de fermentation dans les silos

Lors de l'ensilage, les gaz suivants peuvent se former, présentant un DANGER MORTEL :

Dioxyde de carbone (CO₂)

Présent déjà quelques heures après l'ensilage. Totalement incolore et inodore, il est indétectable à la vue, à l'odorat ou au goût. Son inhalation provoque des vertiges, suivis d'une perte de connaissance, puis l'asphyxie.

Gaz nitreux (NO_x)

Mélange de monoxyde et de dioxyde d'azote. Ils irritent ou brûlent les yeux, les muqueuses et les poumons selon leur concentration. Les symptômes respiratoires sévères peuvent apparaître 1 à 2 jours après exposition. Ils dégagent une odeur âcre et présentent une coloration brun-orange.

Risque lié au réensilage

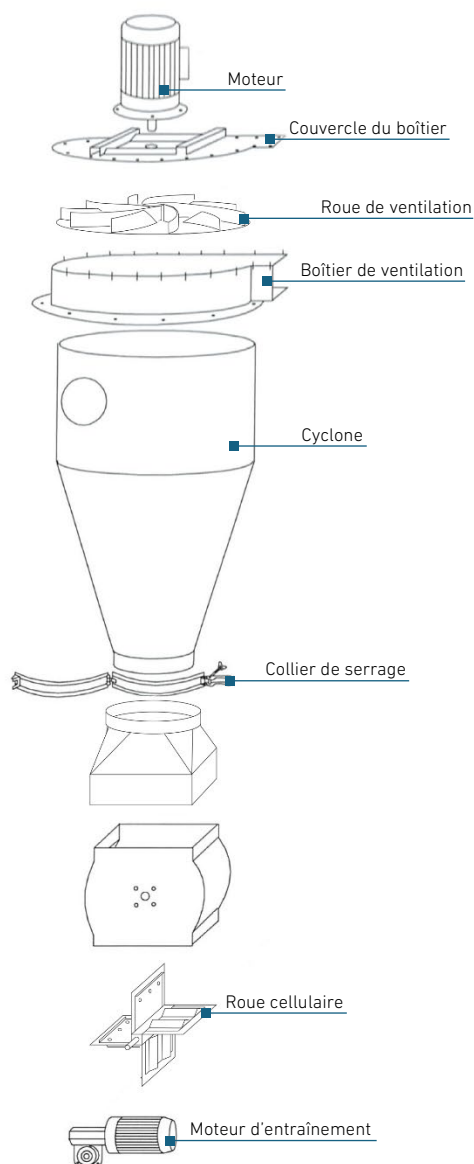
Nombre d'accidents liés aux gaz de fermentation surviennent lors du réensilage, souvent en raison d'une hausse sous-estimée du taux de CO₂ — par exemple, lorsqu'un silo vertical est rouvert le lendemain et qu'une personne y entre sans ventilation suffisante pour y répartir le fourrage. La ventilation adéquate des silos avant d'y pénétrer est d'une importance vitale !

Moteur

Soufflerie

Cyclone

Roue



GB Silo System AG

Mühledorfstrasse 58, CH-5013, Niedergösgen

Téléphone 0041 (0) 62 849 14 14

Fax 0041 (0) 62 849 65 33

www.gb-silosystem.ch

info@gb-silosystem.ch