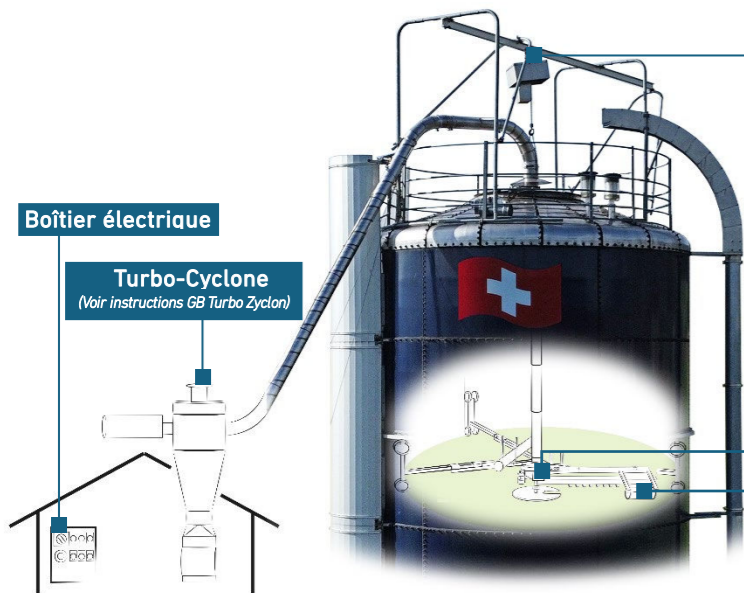


Aperçu de l'appareil

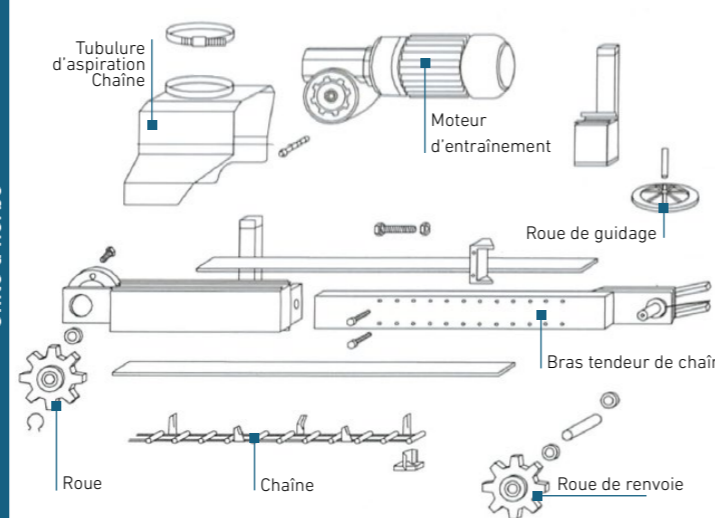
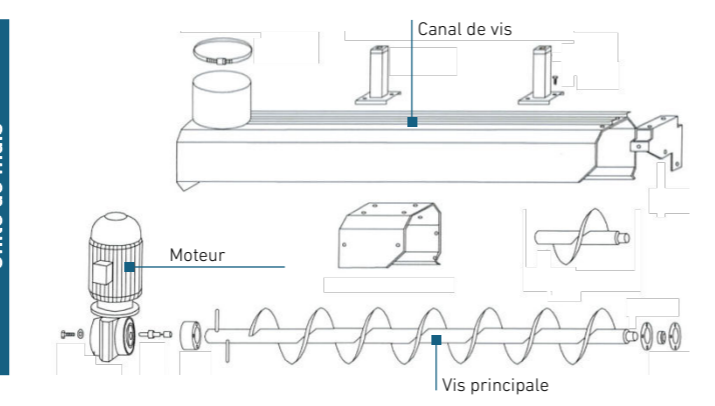
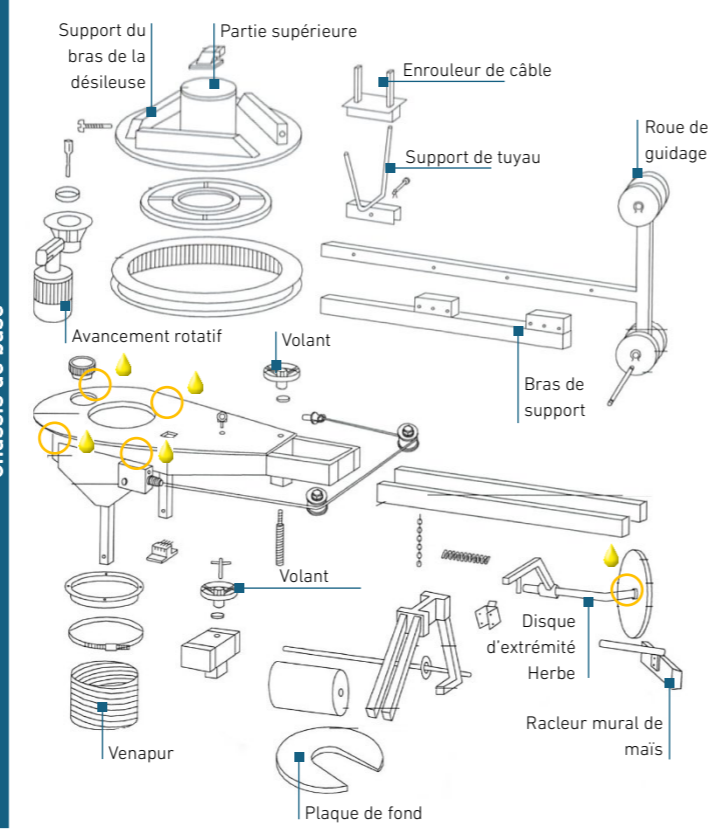
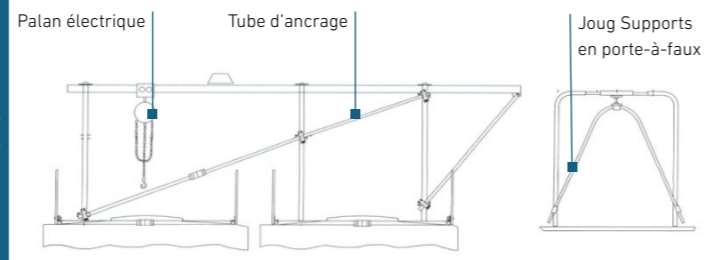


Rails

Châssis de base

Unité de maïs

Unité d'herbe



Plan de maintenance

Travaux de maintenance	1	6	12 mois
Lubrifier les graisseurs à l'aide d'une pompe à graisse		x	
Souffler le ventilateur près du CF			x
Vérifier la tension de la chaîne	x		
Vérifier l'outil de la désileuse (couteau)		x	
Vérifier la soufflerie			x
Vérifier le cordon de sécurité			x
Vérifier le joint du turbo-cyclone	x		

Dépannage

Problème	Solution
Panne du système électrique	Fusible trop faible? Protection thermique contre les surcharges est réglée trop bas
Aucun transport lorsque la désileuse est en marche	Profondeur de désilage mal réglée ? Conduite d'aspiration bouchée ? Moteur d'avance en panne
Capacité de transport faible	Profondeur de désilage réglée trop basse ?
Chaîne de transport non tendue	Écarter/ramener le bras de la chaîne. La chaîne de transport doit pouvoir être soulevée de 2,5 à 4,0 cm au milieu.
Couteau cassé/émoussé	Desserrer les deux vis du support de serrage et faire rentrer les bras de la chaîne l'un dans l'autre. Faire basculer la chaîne et détacher le maillon de l'anneau du crochet.
Cordon de sécurité déclenché / ne réagit pas	Identifier la cause et y remédier. Vérifier la position d'affichage.
Le ventilateur du turbo-cyclone aspire de l'air/des corps étrangers pénètrent à l'intérieur	Appuyer ensuite sur le bouton bleu. Nettoyer immédiatement les pales du ventilateur. En cas d'usure du joint de la roue cellulaire, contacter immédiatement le fabricant.
Bras de guidage coincé	Soulever la désileuse, desserrer les bras de la désileuse et ramener la désileuse en position centrale d'origine. Remettre les bras de la désileuse en place
Désileuse sans électricité	Interrupteur du boîtier électrique correctement réglé?

Travaux sur les installations / composants électriques exclusivement par du personnel qualifié. Si vous ne pouvez pas remédier vous-même à la panne, nous nous tenons à votre disposition. Avant de prendre contact, veuillez:

- identifier la cause exacte de la panne
- tenir prêt le numéro de la machine
- tenir à disposition la désignation des pièces de rechange nécessaires.

Utilisation

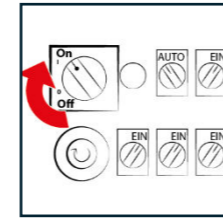
Mettre en marche

Attention ! La mise en service ne doit être effectuée qu'une fois la trappe du silo ouverte ! La fermeture des trappes de silo peut provoquer de graves dommages par le vide!

Vérifier que toutes les pièces sont correctement mises en place et que les vis précédemment desserrées sont resserrées.

Retirer les outils, les fourches ou l'échelle d'accès du silo.

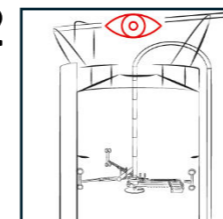
1 Mettre en marche le moteur de la soufflerie et celui de la désileuse



Actionner l'interrupteur principal du boîtier électrique

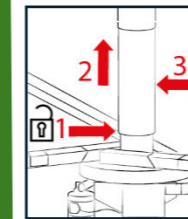
(Pour les anciens appareils: augmenter progressivement la vitesse du moteur de la soufflerie. Dès que le moteur a atteint son plein régime, enclencher le moteur de la désileuse)

2 Surveiller les circulations



Les premières circulations doivent être surveillées. S'assurer que le bras de la désileuse ne touche jamais la paroi du silo

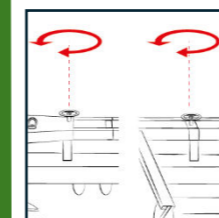
Compléter les tuyaux d'aspiration



Insérer le tuyau d'aspiration

1. Détacher le collier de la tubulure
2. Ramener la conduite d'aspiration vers le haut
3. Ajouter 2 m de tuyau

Régler la profondeur d'extraction



Ajuster la profondeur d'extraction

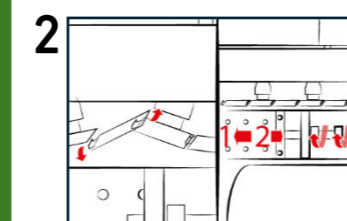
Pour ajuster la quantité d'extraction, régler les deux volants de manière uniforme.

Modifier la longueur de la chaîne



Détendre la chaîne

1. Desserrer la vis de serrage et la vis de fixation, puis retirer le bloc de serrage.
2. Ramener le bras tendeur de chaîne jusqu'à ce que la chaîne puisse être soulevée.



Retirer le maillon

1. Plier la chaîne l'une sur l'autre pour détacher un maillon, relier les extrémités détachées
2. Sortir le bras jusqu'à ce que la chaîne soit tendue (marge de 2,5 à 4 cm)
3. Fixer le bloc de tension, puis serrer la vis de tension

Uniquement lorsque la désileuse est



GB Désileuse

Avec système d'aspiration et accessoires

Réf. FF 1 XXXX K/S

Version FR 1.0

FR - Manuel d'utilisation et d'entretien



Nous vous remercions de la confiance que vous nous avez accordée en achetant une désileuse de la société GB Silo System AG

La désileuse à extraction par le haut de GB Silo System est le résultat de nombreuses années d'expérience dans la construction de désileuses. Elle se distingue par sa conception moderne, ses performances et sa sécurité de fonctionnement. Elle est soumise à un contrôle minutieux avant d'être expédiée. Si toutefois vous constataz des dommages ou des défauts, nous vous prions de nous en informer immédiatement. Chaque machine que nous livrons est équipée en série d'un mode d'emploi, d'une liste de pièces de rechange et des schémas électriques correspondants, et porte un numéro.



Nous vous prions de bien vouloir lire attentivement le présent mode d'emploi et de respecter les consignes qu'il contient. L'usine de fabrication n'accorde aucune indemnisation pour les dommages résultant du non-respect de celles-ci. La GB désileuse à extraction par le haut est une machine très facile à entretenir.

Présence de gaz de fermentation dans les silos

Lors de l'ensilage, les gaz de fermentation suivants peuvent s'accumuler et représenter un DANGER MORTE:

Dioxyde de carbone (CO₂)

Déjà présent quelques heures après l'ensilage. Il est absolument incolore et inodore, donc impossible de le sentir, de le voir ou de le goûter. Après inhalation, il provoque des vertiges, puis une perte de connaissance, puis une asphyxie.

Gaz nitreux (NO_x)

Mélange de monoxyde et de dioxyde d'azote. Les yeux, les muqueuses et les poumons sont irrités, ou subissent des brûlures chimiques selon la concentration. Les symptômes tels que de fortes difficultés respiratoires n'apparaissent qu'après 1 à 2 jours. Il est perceptible par une odeur désagréable ou piquante et une couleur brunâtre-orangée.

Risque associé à l'ensilage ultérieur

En raison de l'augmentation rapide de la teneur en CO₂, souvent sous-estimée, de nombreux accidents liés aux gaz de fermentation se produisent lors de l'ensilage ultérieur. Par exemple, lorsqu'un silo tour est ouvert une nouvelle fois le lendemain et qu'une personne y pénètre pour distribuer du fourrage sans qu'une ventilation suffisante ait été assurée au préalable. Il est ici d'une importance vitale de bien aérer correctement et suffisamment les locaux d'ensilage avant d'y pénétrer!

GB Silo System AG

Mühledorfstrasse 58, CH-5013, Niedergösgen

Téléphone 0041 (0) 62 849 14 14

Fax 0041 (0) 62 849 65 33

www.gb-silosystem.ch

info@gb-silosystem.ch

Consignes de sécurité

Danger

- Elle est exclusivement destinée au désilage de fourrage ensilé dans des silos cylindriques.
- Elle ne doit être utilisée que par du personnel instruit.
- La désileuse ne doit être utilisée que dans des silos intacts, sans fissures, trous, etc.
- Le montage et le démontage de notre machine et de ses accessoires pour des raisons de remplissage ou autres se font aux risques et périls de l'utilisateur. Veuillez respecter les directives correspondantes de votre fournisseur de silos. La sécurité autour et sur le silo incombe au maître d'ouvrage.
- Avant toute opération de montage ou de démontage de la désileuse, il faut s'assurer que le toit du silo est solide, que les garde-corps sont intacts et que les protections nécessaires contre les chutes sont en place.
- Toutes les installations électriques nécessaires à l'exploitation doivent être réalisées dans les règles de l'art, en tenant compte des prescriptions en vigueur.
- Le câble d'alimentation électrique doit être fixé de manière à ce qu'aucune boucle de câble détachée ne puisse être happée par des pièces rotatives de la désileuse.
- Les tuyaux nécessaires à la conduite de prélèvement doivent être déposés sur les supports prévus à cet effet.
- Des gaz mortels se forment dans le silo.** Il faut aérer soigneusement le silo avant d'y entrer. Avant toute intervention dans le silo ou sur la désileuse, il faut arrêter l'appareil, débrancher la fiche du câble et attendre l'arrêt complet de la pale de la soufflerie. Attention aux lames de désilage affûtées (risque de blessure!).
- Pour soulever ou abaisser la désileuse ou ses pièces, il faut utiliser des chaînes ou des câbles appropriés et sûrs.
- Il est interdit de se tenir sous les charges suspendues.
- L'interrupteur principal prévu pour la mise en marche et l'arrêt de la désileuse à l'extérieur du silo doit pouvoir être protégé contre toute mise en marche non autorisée.
- Lors de la mise en service de la désileuse, tous les objets qui ne font pas partie de la désileuse ainsi que les outils éventuellement utilisés doivent être retirés du silo.
- Il est dangereux de mettre en marche la désileuse sans que la tôle de protection du bras ne soit correctement installée.
- Les tôles de protection de la partie d'entraînement ainsi que le couvercle du boîtier de commande de l'appareil ne doivent être retirés que pour d'éventuelles réparations, puis doivent être remontés correctement.
- Lors de tous les travaux de montage sur l'appareil, il faut veiller à ne pas endommager les composants de l'installation électrique (câbles, fiches de raccordement, etc.). Les pièces endommagées doivent être immédiatement remplacées par un installateur électrique agréé.
- Les moteurs électriques sont protégés contre les surcharges par des disjoncteurs thermiques. Les valeurs d'intensité réglées par l'usine du fabricant correspondent à la consommation de courant admissible du moteur et ne doivent pas être modifiées.
- Il faut prévoir une mesure de protection contre le redémarrage automatique de la désileuse au retour de la tension après une coupure de courant, par exemple un déclenchement sous manque de tension.
- La pose du câble du moteur de la désileuse sur le support de câble prévu à cet effet sur la partie supérieure de la désileuse doit être effectuée en boucles de 8 décalées, ce qui garantit une pose sans torsion du câble de traînage pendant le fonctionnement de la désileuse.
- Le câble d'alimentation doit être fixé au plafond du silo le plus verticalement possible au-dessus du support de câble (au moyen d'un serre-câble) pour éviter qu'il ne glisse. Les arêtes vives dans le passage du câble doivent être évitées. Des supports pour câbles ronds appropriés doivent être prévus à de tels endroits.
- Lors de travaux dans le silo, il convient de veiller à un éclairage suffisant.


Caractéristiques techniques

	Fraise à vis sans fin	Fraise à chaîne
Réglage de la hauteur	Broche de réglage en hauteur	
Centrage	3 bras articulés entraînés dans le silo	
Entraînement	Moteur 2,2 kW	Moteur 4,0 kW
Avancement rotatif	0,18 / 0,25 kW	
Matériau	Vis sans fin en inox	Bras de chaîne en inox
Lame		Lames de coupe
Poids	env. 300 kg	
Puissance d'avance	0,25 kW / 0,18A	
Puissance d'entraînement	2,20 kW / 5,5A	4,00 kW / 9,6A


	Turbo-soufflerie 11	Turbo-soufflerie 18,5	Roue cellulaire
Puissance	11,00 kW / 16,8A	18,50 kW / 32,1 A	1,50kW / 3,3A

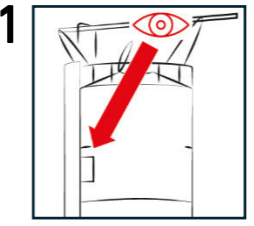
Montage / mise en place de la désileuse

Conditions préalables

-  *Grue (conçue pour supporter deux fois le poids de l'appareil)*
- Boîtier électrique (installé par un électricien)*
- Ensilage aplani (aplanir immédiatement après le remplissage)*

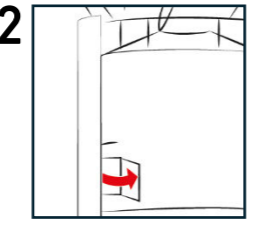
Aérer/préparer le silo

-  *La désileuse doit être montée immédiatement après le remplissage du silo! Le gaz peut être mortel après seulement 2 heures!*



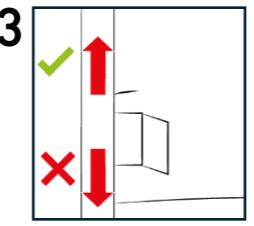
1 Ouvrir le silo, localiser la bonne trappe

Ouvrir le silo par le haut et localiser la trappe se trouvant le plus près au-dessus de l'ensilage.



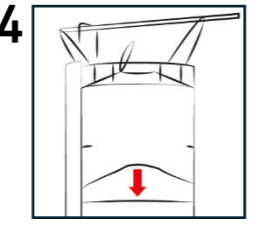
2 Ouvrir la trappe la plus proche de l'ensilage

Ouvrir la trappe localisée. ATTENTION, le gaz commence à s'échapper immédiatement



3 Après l'ouverture de la trappe, s'écarter immédiatement vers le haut


Le gaz baisse, il faut s'écarter le plus rapidement possible vers le haut. Ne vous écartez en aucun cas vers le bas!




4 Aplanir l'ensilage

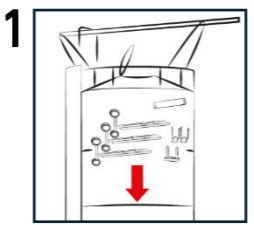
- Enlever l'ensilage dont la qualité fourragère est insuffisante
- Aplanir le reste de l'ensilage, si nécessaire

Monter la désileuse

-  *Avant d'ouvrir le couvercle du silo, toutes les personnes se trouvant sur le toit du silo doivent porter un équipement de protection individuelle contre les chutes (EPI). Avant de monter, il faut aérer le silo en y insufflant de l'air frais - danger de mort!*

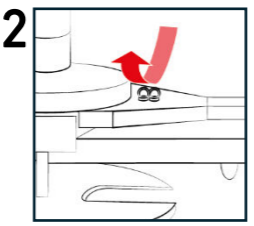
Démonter la désileuse

 Remplacez les pièces défectueuses sur la désileuse démontée. Remplacer les pièces défectueuses sur la désileuse démontée



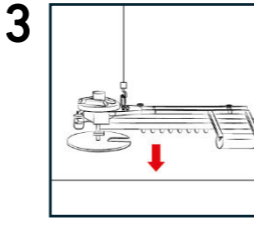
1 Introduire les composants de la désileuse dans le silo

Faire passer les composants de la désileuse par le couvercle du silo à l'aide de la grue pour les faire descendre à l'intérieur.



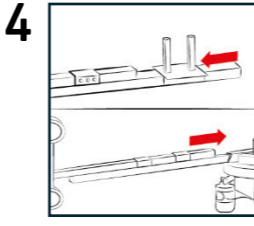
2 Fixer la désileuse au palan

Utilisez un palan approprié pour fixer la désileuse au dispositif d'attelage.



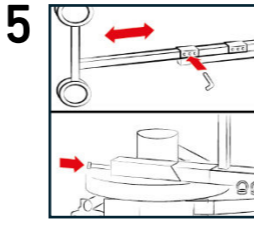
3 Relever et abaisser la désileuse

Tirer la désileuse vers le haut et la pousser au-dessus du centre du silo. Abaisser ensuite la désileuse. Laisser la désileuse au crochet pour la soulager et lui permettre de se déplacer librement.



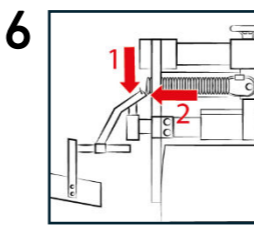
4 Mettre les bras de la désileuse en position, Mettre en place l'enrouleur de câble

- Enfiler l'enrouleur de câble sur un bras de la désileuse
- Pousser tous les bras de la désileuse avec l'extrémité longue vers le haut dans les supports prévus à cet effet.



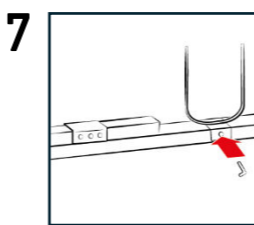
5 Régler la longueur et la fixer dans la même perforation

- Amener les bras de la désileuse à la bonne longueur et fixer les trois bras dans la même perforation.
- Ajuster les trois bras de la désileuse contre la paroi du silo à l'aide des vis de serrage.
- Ensuite, abaisser la désileuse et la détacher du crochet.



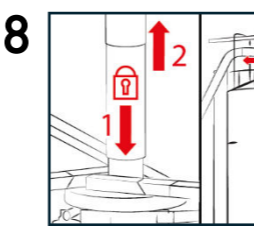
6 Fixer et tendre l'écarteur mural

Placer l'écarteur mural dans le dispositif prévu à cet effet, puis accrocher le ressort de tension



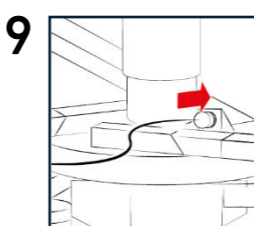
7 Fixer les supports de tube

Fixer les supports de tube sur les bras de la désileuse. Utiliser des clips de sécurité pour fixer les composants



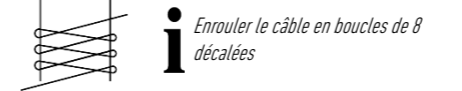
8 Coupler le tube de transport au tube télescopique

- Placer le tube télescopique sur la désileuse
- Étirer le tube télescopique vers le haut.
- Poser ensuite un coude à 90° sur le tube télescopique et le coupler au tube de transport.



9 Câbler la désileuse

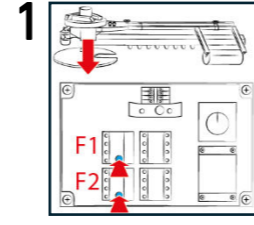
- Brancher la fiche de l'appareil sur le raccordement électrique principal de la désileuse
- Enrouler le câble sur l'enrouleur de câble



Réinitialiser la protection contre la



L'interrupteur principal doit être réglé sur arrêt!



Réinitialiser la protection contre la surchauffe

- Détacher le couvercle
- Appuyer sur l'interrupteur bleu F1 Avance par rotation | F2 Vis sans fin/chaîne
- Bien visser le couvercle

Garantie

L'acheteur initial bénéficie d'une garantie de 24 mois à compter de la mise en service de l'objet livré, correspondant à l'état de la technique actuel en matière d'aptitude à l'emploi, de matériaux de construction et d'exécution. Cette garantie s'applique de telle sorte que les pièces dont il est prouvé qu'elles sont défectueuses ou inutilisables en raison d'un défaut d'exécution sont, à notre choix, réparées ou remplacées après envoi franco à notre usine. Les frais de démontage et de remontage sont à la charge de l'acheteur. Le résultat de l'examen effectué dans notre usine est déterminant pour la preuve de défaut. L'élimination d'un défaut n'influence en rien l'obligation de garantie. Toute autre prétention de réhabilitation, de réduction ou de remplacement, ainsi que le remplacement de dommages directs ou indirects de quelque nature que ce soit, est exclue. Pour les pièces que nous n'avons pas fabriquées nous-mêmes, nous n'assumons une garantie que dans la mesure des droits de garantie dont nous disposons vis-à-vis du fournisseur.

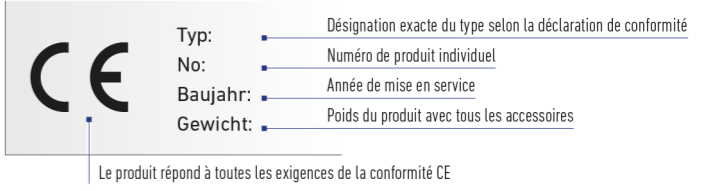
Sont exclus de la garantie:

- l'usure normale
- les dommages dus à la négligence, à une sollicitation excessive, à une manipulation non conforme ou à une utilisation de pièces, d'équipements supplémentaires, d'outils de travail et autres qui n'ont pas été fournis par nos soins et qui ne font pas l'objet d'une recommandation écrite expresse de notre part.

La garantie devient caduque:

- Si les demandes de garantie concernant des livraisons erronées et incomplètes ou des défauts immédiatement décelables, ne sont pas signalées par écrit à notre usine dans les 8 jours suivant la livraison.
- En cas de non-respect des prescriptions relatives au traitement de l'objet livré (manuel d'utilisation).
- En cas de montage ou de mise en service incorrects par l'acheteur ou par des tiers.
- Si l'objet livré a été modifié ou si des travaux de réparation ont été effectués par l'acheteur ou des tiers sans l'autorisation préalable du fabricant.
- En cas de revente pendant la période de garantie.
- En cas de retard de paiement de la part de l'acheteur.

Plaque signalétique



Déclaration de conformité CE

GB Silo System AG, Mühledorfstrasse 58, 5013 Niedergösgen
M. Daniel Bänziger, responsable de la documentation technique,
déclare par la présente que la désileuse à extraction par le haut portant le

numéro de série : _____

est conforme aux dispositions applicables de la Directive Machines 2006/42/CE et de la Directive pour basses tensions 2006/95/CEE.

De même, les normes harmonisées suivantes sont respectées:

- EN ISO 12100:2010 Sécurité des machines - Principes généraux de conception - Appréciation du risque et réduction du risque
- EN ISO 13857:2019 Sécurité des machines - Distances de sécurité empêchant les membres supérieurs et inférieurs d'atteindre les zones dangereuses
- EN ISO 4254-1:2015 Matériel agricole - Sécurité, partie 1: exigences générales
- EN ISO 13854:2019 Sécurité des machines - Écartements minimaux pour prévenir les risques d'écrasement de parties du corps humain
- EN 60204-1:2018 Sécurité des machines - Équipement électrique des machines, partie 1: exigences générales
- EN 1374+A1:2010 Matériel agricole - Désileuses stationnaires pour silos cylindriques - Sécurité

Lieu/date _____ Nom/fonction de la personne autorisée _____